

# Le devenir de la passerelle Eiffel

## Contexte et problématique

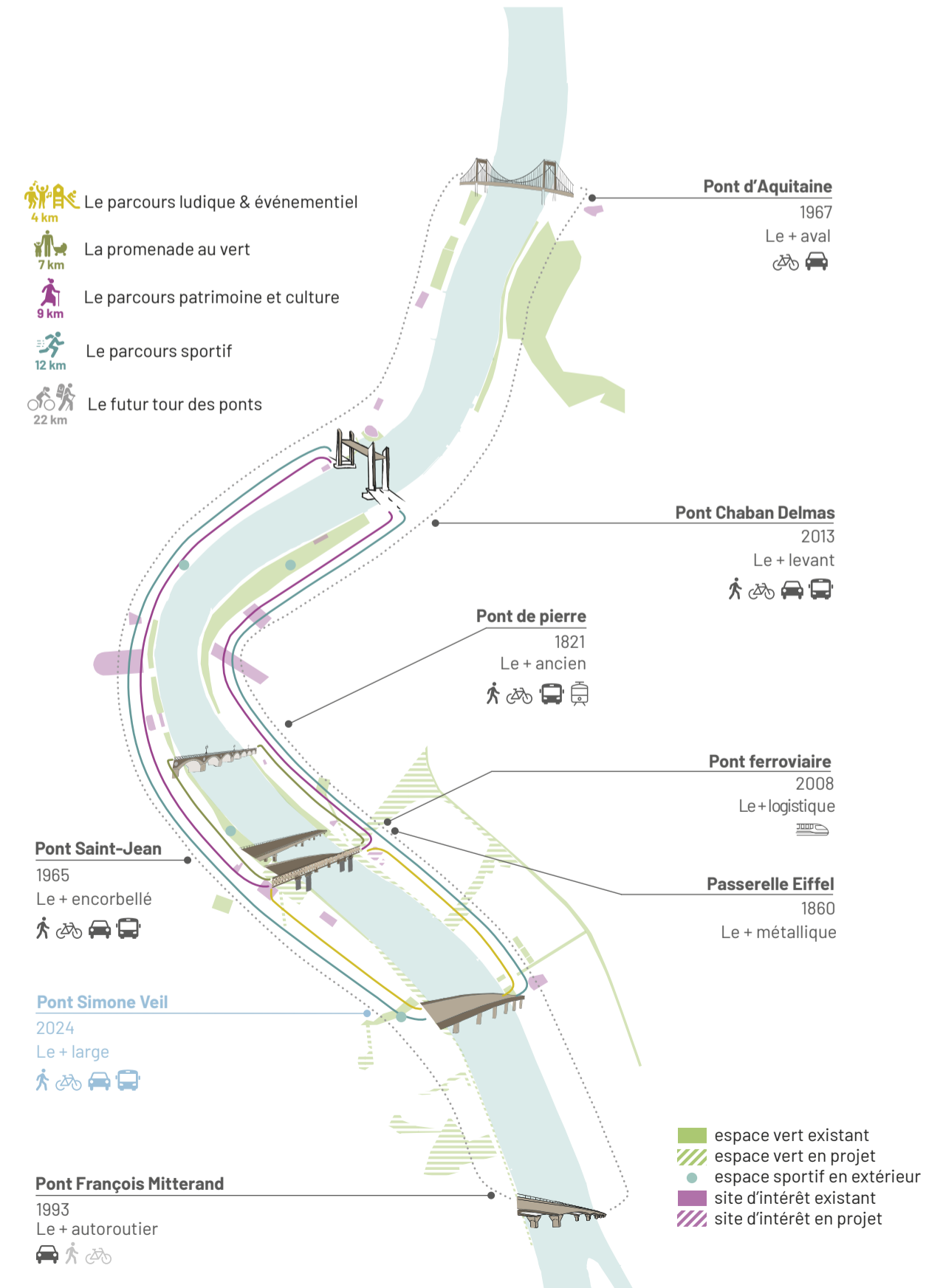
Marqueurs du paysage et emblèmes urbains, les ponts façonnent l'identité des villes. À Bordeaux, il aura fallu attendre le début du XIX<sup>e</sup> siècle pour que le pont de pierre, premier ouvrage d'art sur la Garonne, vienne enfin relier les deux rives. Il fut suivi par la passerelle Eiffel, conçue pour le trafic ferroviaire afin de connecter les gares d'Orléans et du Midi. Ces ouvrages pionniers ont ouvert la voie à la série de ponts qui rythment aujourd'hui le fleuve et structurent les déplacements de la métropole. Huit d'entre eux franchissent désormais la Garonne, chacun témoignant de son époque, de ses usages et des ambitions de la ville en matière de mobilité.

Historiquement tournés vers l'automobile et le ferroviaire, ces franchissements évoluent : fermeture du pont de pierre à la circulation motorisée, aménagements cyclables et installation de mobilier de pause sur le pont Saint-Jean, ou encore livraison du pont Simone-Veil, doté d'un vaste tablier largement dédié aux modes actifs. Ils incarnent une nouvelle génération d'infrastructures : plus que de simples lieux de transit, ce sont des espaces publics à part entière. D'autres projets témoignent de cette dynamique, comme la création à venir d'un encoffrement pour les mobilités douces sur le pont François-Mitterrand.

Ces transformations interrogent notre rapport aux ponts : quels usages pour les franchissements demain ? Comment dépasser la vision fonctionnelle d'un simple espace de passage pour en faire un réel lieu de vie ? Peut-on imaginer ces ouvrages comme des espaces publics pluriels, accueillant loisirs, rencontres et pratiques culturelles ou sportives, tout en assurant leur fonction première de connexion urbaine ?

La passerelle Eiffel, abandonnée en 2008 au profit d'un nouveau pont ferroviaire, offre un cas d'étude emblématique. Cet ouvrage, auquel Gustave Eiffel a participé, a été préservé de la destruction et inscrite aux monuments historiques. Il demeure pourtant abandonné. Alors que la Garonne constitue encore une fracture dans les pratiques quotidiennes des usagers, le territoire peut-il se permettre de laisser inexploité un tel ouvrage d'art ? Quel avenir imaginer pour la passerelle Eiffel ? Comment la réactiver de manière frugale, avec quelle programmation et selon quelle temporalité ?

C'est dans cette perspective que l'agence d'urbanisme Bordeaux Aquitaine mène une démarche exploratoire multi-partenariale, en envisageant la passerelle à la fois comme maillon d'un système de franchissements et comme un espace public à part entière. Cette étude, singulière par son objet, s'intéresse à l'avenir d'un ouvrage emblématique au riche passé, situé au cœur d'un territoire en transformation. Inscrite dans le temps long du projet urbain, la démarche poursuit un triple objectif : révéler cette passerelle oubliée, la reconnecter aux deux rives et explorer les nouveaux usages qu'elle pourrait accueillir.



LA PASSERELLE EIFFEL, UN FUTUR MAILLON DANS LES BOUCLES DES PONTS

### CONSTRUCTION DU PONT FERROVIAIRE

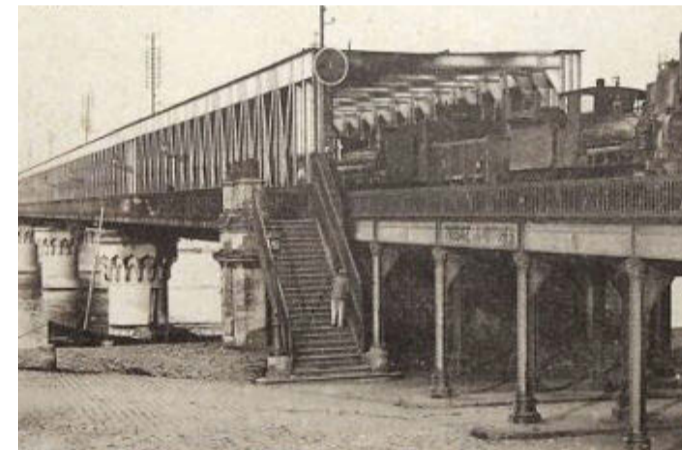


1848 > 1860

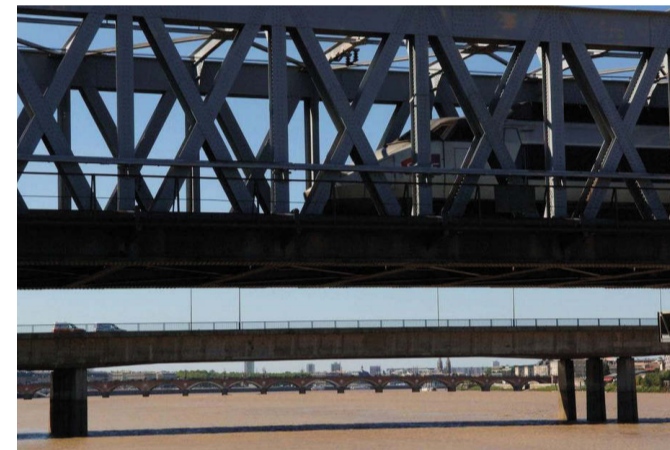
La passerelle Eiffel est conçue pour relier les deux gares bordelaises. Avant sa construction, les voyageurs devaient parcourir 3 km à pied en traversant le pont de pierre. L'ouvrage est conçu par S. de la Roche Tolay et P. Régnauld, tandis que G. Eiffel en supervise le chantier. Avec ses 509 mètres et ses 8 piles, il devient un symbole de l'essor industriel bordelais et est surnommé le « pont métallique ».



« Le pont métallique ». © Domaine public, avant 1924



La passerelle piétonne. © Domaine public, entre 1918 et 1939



La passerelle parmi les ponts. © Guillaume Bonnaud, 2005

### UNE PASSERELLE TEMPORAIRE



1862 > 1981

En 1862, une passerelle en encoffrement, dédiée aux piétons et aux cyclistes, est ajoutée sur le côté du pont pour offrir un nouveau franchissement de la Garonne.

En 1981, la passerelle dédiée aux modes doux est démontée pour des raisons de sécurité. Les Bordelais continuent néanmoins d'appeler le pont « passerelle Eiffel », d'où son nom actuel.

### UN NOUVEAU PONT FERROVIAIRE



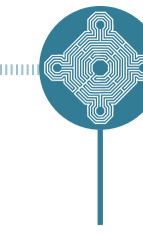
2008

Afin d'accroître la capacité du réseau ferroviaire bordelais, un pont à quatre voies est édifié sur la Garonne. Ce projet vise à succéder à la passerelle Eiffel, qui ne disposait que de deux voies. Alors que les plans initiaux prévoient sa démolition, la passerelle est préservée en raison de son importance patrimoniale, même si son devenir reste à déterminer.



Nouveau pont ferroviaire. © Jean-Jacques Saubi, 2008

### CLASSEMENT DE LA PASSERELLE



22 février 2010

Grâce à la mobilisation de l'Association des Descendants de Gustave Eiffel (ADGE) et de l'association Sauvons la passerelle Eiffel, la passerelle est classée monument historique, écartant ainsi toute menace de démolition.



Travaux de conservation. © Guillaume Bonnaud, 2019



La passerelle depuis les berges de la rive droite. © David Durand, 2025

### TRAVAUX DE CONSERVATION



2019

Pour préparer le transfert de propriété de la passerelle, de la SNCF à Bordeaux Métropole, d'importants travaux de conservation sont menés. Ces opérations permettent de nettoyer l'ouvrage, de remplacer ses pièces corrodées, de le repeindre et de remettre en état la culée maçonnée sur la rive droite.



Mise en lumière de la passerelle. © David Durand, 2012



Accroche rive gauche. © a'urba, 2025

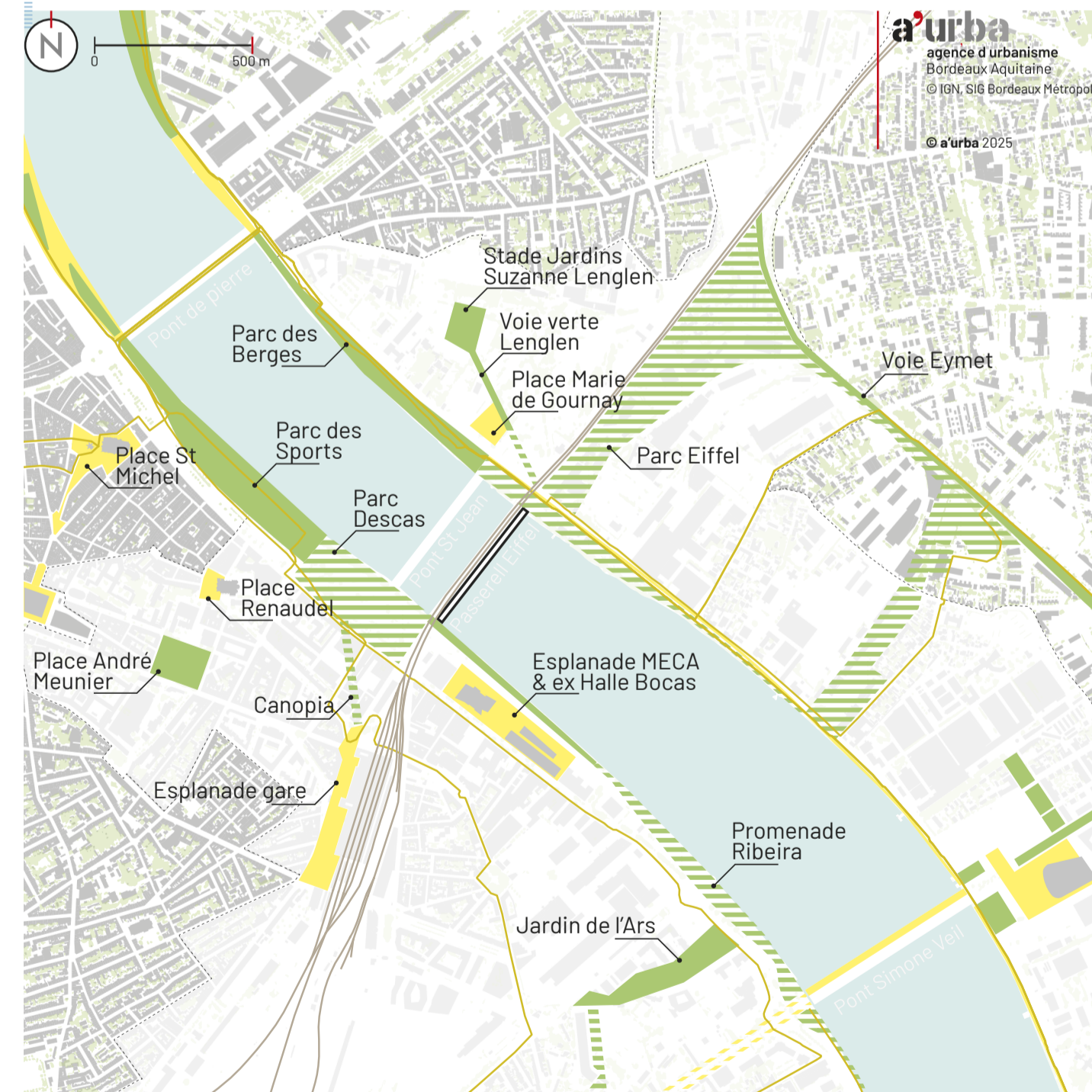
### PROJETS D'AVENIR



2008 > aujourd'hui

Depuis son abandon, des initiatives variées émergent pour imaginer son futur. Parmi elles, un concours d'étudiants en architecture (2010), le projet de Why Architecture (2018) ainsi que divers projets de fin d'études en architecture. En parallèle, la passerelle est également mise en valeur en 2012 grâce à une mise en lumière conçue par Jean de Giacinto et David Durand.

## Diagnostic territorial



### LA PASSERELLE EIFFEL, UN LIEN DIRECT ENTRE DEUX FUTURS PARCS

Des projets en cours transforment les rives de la Garonne, créant de futures promenades et boucles paysagères qui intégreront pleinement la passerelle Eiffel dans un réseau continu d'espaces publics et paysagers. Elle reliera directement deux futurs poumons verts majeurs : le parc Descas sur la rive gauche et le parc Eiffel sur la rive droite.

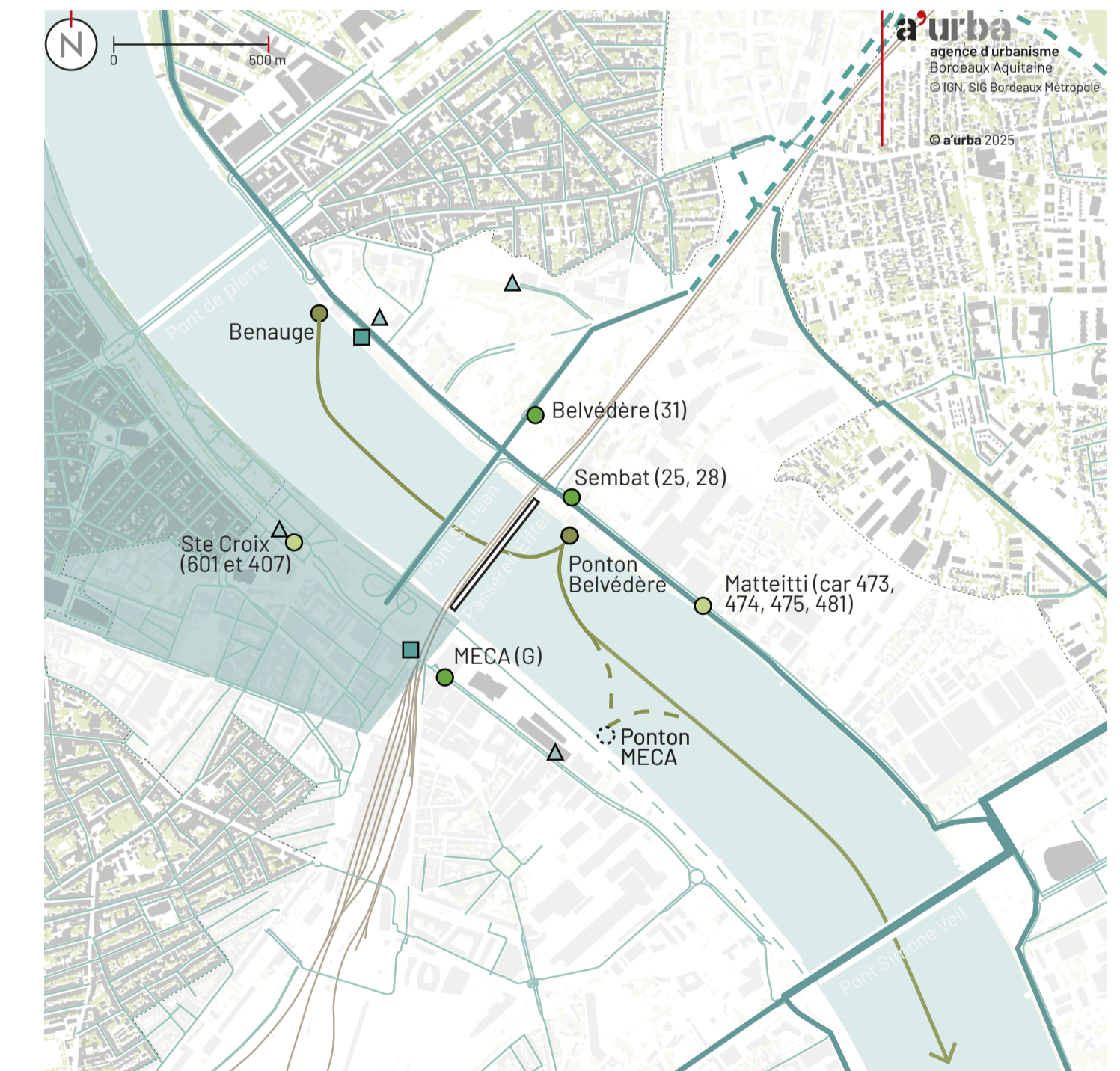
- Projet Euratlantique
- Sqaure, esplanade et place
- Futurs sqaure, esplanade et place
- Ouai, berge, parc, jardin
- Futurs quai, berge, parc, jardin
- GR Bordeaux Métropole



### LA PASSERELLE, CARREFOUR D'ATTRACTIVITÉS CULTURELLES

La passerelle bénéficie d'une proximité immédiate avec la Gare Saint-Jean, dont la fréquentation sera renforcée notamment par les projets SERM et Canopia. À cela s'ajoutent des sites culturels dynamiques comme le Château Descas et le Bien Public, ainsi que des lieux culturels en devenir tels que la Cité Océanique et Curiocté, qui renforceront son utilité.

- Projet Euratlantique
- Commerce et lieu de vente de SHON < 400m2
- Futur commerce et lieu de vente de SHON < 400m2
- Établissement de spectacle, sport et loisir
- Futur établissement de spectacle, sport et loisir
- Hôtel
- Autres
- Site d'urbanisme provisoire
- Établissement scolaire public



### LA PASSERELLE EIFFEL DÉJÀ SITUÉE DANS UN LIEU CLÉ POUR TRAVERSER LA GARONNE

La passerelle Eiffel est située juste à côté du pont Saint-Jean, qui a récemment été réhabilité pour devenir un axe majeur du Réseau Vélo Express (ReVE). L'offre de transports en commun, déjà existante, sera bientôt renforcée sur la Garonne avec la mise en service du ponton Belvédère fin 2025, puis du ponton MECA. La passerelle s'inscrit ainsi dans un environnement propice aux mobilités durables, quelle pourrait contribuer à intensifier.

- Secteur apaisé
- Réseau ReVE
- Aménagement cyclable
- Station v3
- Ligne 3 BATO
- Ponton BATO
- Ponton MECA
- Arrêt réseau TBM
- Arrêt réseau TransGironde
- Futur réseau ReVE
- Futur aménagement cyclable
- Station free floating
- Futur ligne 3 BATO
- Futur ponton BATO



## Perceptions

Face à la temporalité des projets urbains, la première étape proposée consiste à réintégrer la passerelle Eiffel dans le **paysage bordelais**. L'enjeu est de la **révéler** comme une porte d'entrée symbolique de Bordeaux, visible depuis les quais, les ponts St-Jean et Simone-Veil, comme en arrivant par le train.

Pour ce faire, il est proposé de créer une **mise en lumière** sobre et permanente, mettant en valeur son architecture métallique, dans l'esprit de l'initiative menée en 2012. Des performances artistiques récurrentes, telles que des **mapping vidéo** (son et lumière) projetés sur sa structure et s'inspirant de la Fête des Lumières de Lyon, constitueraient un autre levier de valorisation, en lien avec son histoire passée et à venir.

L'objectif est donc de réaffirmer son statut d'**icône** pour préparer sa réouverture, en la dotant d'une **signature visuelle** forte. Cette identité est conçue pour **s'inscrire dans la durée** et accompagner la nouvelle vie de la passerelle en tant que lieu de franchissement et de promenade.

## Histoire

Je suis une vieille dame de **165 ans** et pourtant, j'ai encore tant à offrir !

J'ai été baptisée la passerelle Eiffel du nom de mon célèbre concepteur ! Au XIX<sup>e</sup> siècle, Je supportais des **trains** remplis de centaines de personnes. J'étais tellement belle, à la fois exceptionnelle et utile ! On m'avait même **prolongée pour accueillir cyclistes et piétons**. J'offrais un magnifique point de vue sur la Garonne, et je marquais **l'entrée dans la ville** de Bordeaux pour les voyageurs venant de loin.

Mais du jour au lendemain, on a voulu me remplacer pour accroître la fréquence des trains. J'ai été **abandonnée** il y a 17 ans déjà... et j'ai rapidement perdu de ma superbe. Je suis devenue une passerelle ringarde, narguée par un pont en béton flambant neuf juste à côté. Fonctionnel mais sans âme, il m'a carrément fait subir une ablation : on m'a **coupé mes deux jambes** d'accès ! Heureusement que la petite fille de l'ingénieur m'a vue dans un sale état, s'est battue, et j'ai été **classée aux monuments historiques**. C'était la moindre des choses !

Après plusieurs années dans l'indifférence, on m'a enfin payé un **lifiting** avec un ravalement complet. Désormais, je suis toute belle avec ma nouvelle peinture. Je pensais que j'allais enfin ressusciter à quelque chose, mais non, je suis là, plantée au milieu de la Garonne mais sans jambes... La belle **inaccessible** !

Pourtant, le monde change autour de moi. La ville bouge, les quartiers s'animent, les habitants affluent. Les idées aussi ! Bordeaux Métropole et la ville de Bordeaux ont enfin repensé à moi. Il faut dire que la Garonne manque toujours de franchissements, et moi je suis déjà là, en attente d'un nouveau souffle. Aujourd'hui, l'agence d'urbanisme planche sur ma **renaissance**. Peut-être deviendrai-je une passerelle **végétalisée**, un lieu de **balade suspendu**, ou même une **galerie d'art à ciel ouvert** ? Ma grande sœur parisienne, la **Tour Eiffel**, a bien failli disparaître elle aussi. Aujourd'hui sauvée, elle est devenue une icône mondiale et accueille des milliers de visiteurs chaque jour. Alors pourquoi pas moi ?

Mais rien n'est encore gagné. Il faut trouver des **financements**. Les **cyclistes** voudront m'emprunter, alors qu'ils ont une superbe piste sur le pont d'à côté... Et enfin, les **amoureux du patrimoine**, m'observant avec nostalgie, voudront me voir métamorphosée tout en gardant mon ADN. Sans parler du **peu de place** qu'il me reste pour me raccorder au sol !

Malgré toutes ces embûches, plusieurs **scénarios** se profilent et un bel avenir m'attend : ma sublime structure métallique sera à nouveau illuminée et deviendra le lieu parfait pour se promener, discuter, profiter d'un coucher de soleil, pique-niquer, contempler un feu d'artifice... **Le projet est sur les rails** : prends garde à toi pont ferroviaire, c'est toi qui seras bientôt *has been* !!!

## Accroches

Le principal défi pour rendre la passerelle Eiffel **accessible** réside dans la différence de niveau de 5 mètres entre l'ouvrage et le sol. Cette « coupure » physique entre la passerelle et les quais constitue un **enjeu technique et architectural**. Plusieurs scénarios sont envisageables, chacun avec ses avantages et contraintes. Les propositions détaillées zooment sur la rive gauche - la plus contrainte spatialement - mais restent transposables en rive droite et peuvent, dans certains cas, être combinées.

### Rampe et escalier

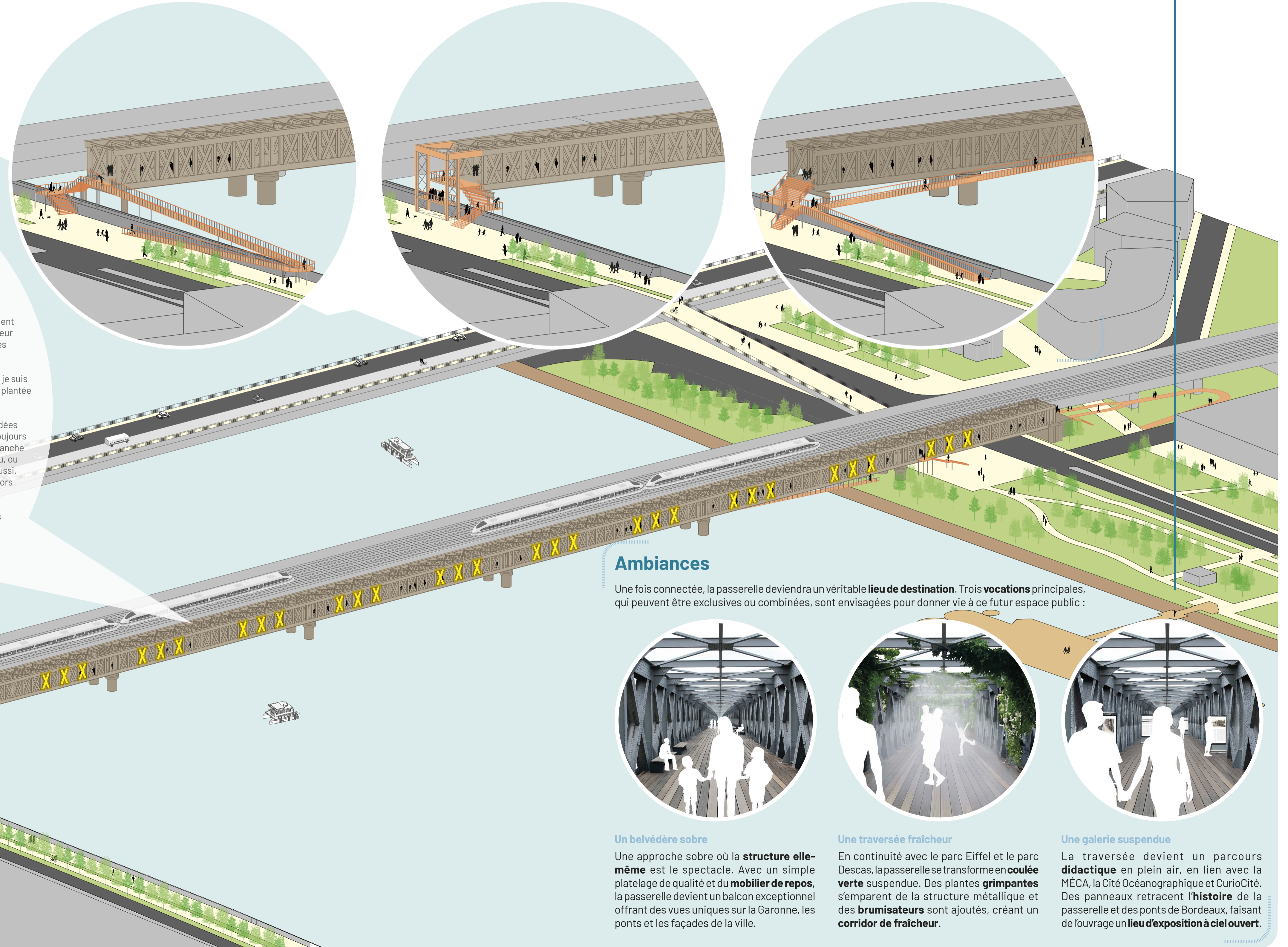
- ➕ Connexion directe de la rampe et de l'escalier à la traversée piétonne existante.
- ➖ Réduction de l'emprise au sol de l'espace piéton à 2,5 m de large au droit de la rampe. Vérification nécessaire de la compatibilité des fondations de la structure (rampe et escalier) avec la digue.

### Ascenseur à ciel ouvert et escalier

- ➕ Présence d'un espace suffisant pour accueillir cette solution au sein de l'aménagement existant.
- ➖ Nécessité d'entretien et de maintenance technique réguliers. Vérification nécessaire de la compatibilité des fondations de la structure (rampe et escalier) avec la digue.

### Passerelle latérale et escalier

- ➕ Connexion directe de l'escalier à la traversée piétonne existante.
- ➖ Réduction de l'emprise au sol de l'espace piéton à 2,5 m de large au droit de la rampe. Débouché de la passerelle éloigné de la traversée piétonne. Vérification nécessaire de la compatibilité structurelle avec la digue et la passerelle Eiffel.



## Ambiances

Une fois connectée, la passerelle deviendra un véritable **lieu de destination**. Trois **vocations** principales, qui peuvent être exclusives ou combinées, sont envisagées pour donner vie à ce futur espace public :



### Un belvédère sobre

Une approche sobre où la **structure elle-même** est le spectacle. Avec un simple platelage de qualité et du **moblier de repos**, la passerelle devient un balcon exceptionnel offrant des vues uniques sur la Garonne, les ponts et les façades de la ville.



### Une traversée fraîcheur

En continuité avec le parc Eiffel et le parc Descas, la passerelle se transforme en **coulée verte** suspendue. Des plantes **grimpantes** s'emparent de la structure métallique et des **brumisateurs** sont ajoutés, créant un **corridor de fraîcheur**.



### Une galerie suspendue

La traversée devient un parcours **didactique** en plein air, en lien avec la MÉCA, la Cité Océanographique et CurioCité. Des panneaux retracent **l'histoire** de la passerelle et des ponts de Bordeaux, faisant de l'ouvrage un **lieu d'exposition à ciel ouvert**.