

LE PATRIMOINE : UN PROJET TERRITORIAL

La connaissance et la reconnaissance,
l'appropriation.

**Stratégie et réseau d'acteurs pour un
patrimoine en friches.**



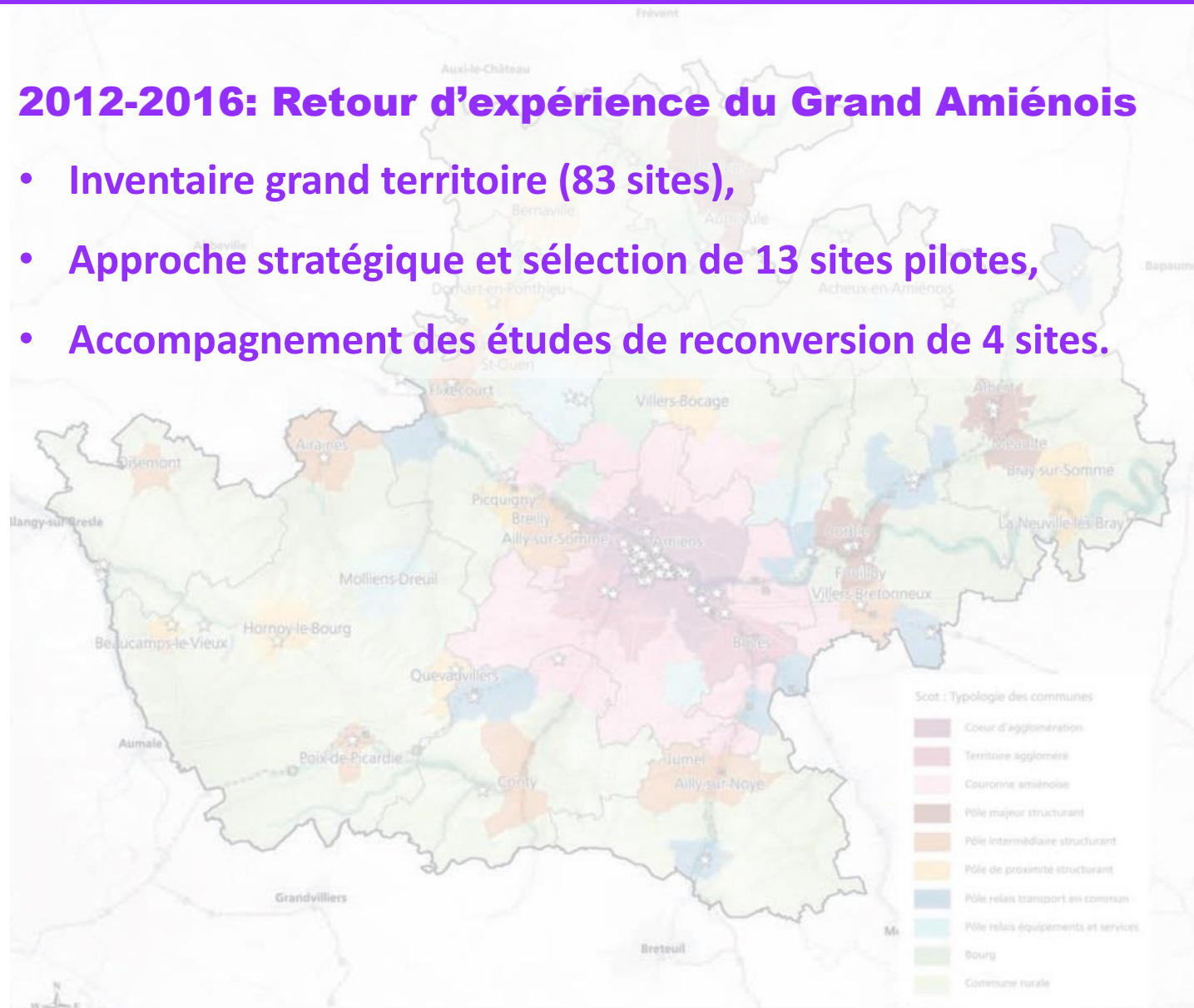
Stratégie et réseau d'acteurs pour un patrimoine en friches.

2

2012-2016: Retour d'expérience du Grand Amiénois

- Inventaire grand territoire (83 sites),
- Approche stratégique et sélection de 13 sites pilotes,
- Accompagnement des études de reconversion de 4 sites.

→ La nécessité de la mise en réseau des acteurs.



Stratégie et réseau d'acteurs pour un patrimoine en friches.

Une identité patrimoniale « composée » ...



Stratégie et réseau d'acteurs pour un patrimoine en friches.

4

Une identité patrimoniale « composée » ...

Le patrimoine industriel revêt une valeur **sociale** faisant revivre des vies d'hommes et de femmes ordinaires et en leur donnant un sens identitaire important. Dans l'histoire de l'**industrie**, de l'**ingénierie**, de la construction il a une valeur **scientifique** et technique. Il peut aussi avoir une valeur **esthétique** pour la qualité de son **architecture**, de son design ou de sa **conception**.

Charte NIZHNY TAGIL pour le patrimoine industriel présentée à l'UNESCO par le comité international pour la conservation du patrimoine industriel (TICCIH).



Stratégie et réseau d'acteurs pour un patrimoine en friches.

5

Une identité patrimoniale diffuse.



Stratégie et réseau d'acteurs pour un patrimoine en friches.

6

Une identité patrimoniale diffuse.

« La transformation de l'usine en patrimoine fait intervenir de **très nombreux acteurs** – ministères, DRAC, collectivités territoriales, anciens travailleurs, militants syndicalistes, érudits locaux, ethnologues et historiens professionnels, associations de défense du patrimoine, cabinets d'architecture et d'urbanisme ... »

LA MÉMOIRE DE L'INDUSTRIE DE L'USINE AU PATRIMOINE (JEAN CLAUDE DAUMAS)

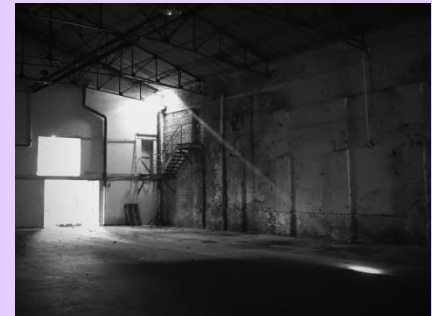


Stratégie et réseau d'acteurs pour un patrimoine en friches.

7

La valeur patrimoniale confrontée au projet.

- ✓ Une friche industrielle a perdu durablement sa valeur d'usage initiale.
- ✓ Une friche industrielle historique est un site aujourd'hui inscrit au cœur du tissu urbain.



Stratégie et réseau d'acteurs pour un patrimoine en friches.

8



La valeur patrimoniale confrontée au projet.

- ✓ Une friche industrielle a perdu durablement sa valeur d'usage initiale.
- ✓ Une friche industrielle historique est un site aujourd'hui inscrit au cœur du tissu urbain.

La « hiérarchie constatée » des valeurs **projetées** :

1. Économique

- Retrouver l'emploi + un générateur de richesse locale

2. Foncière

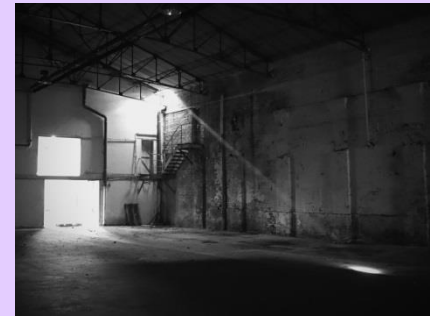
- Grenelle, SRU, Alur (SCOT, PLUi) : renouveler le tissu urbain et limiter l'extension

3. Environnementale

- Au cœur de la négociation puis de la viabilité du projet : la prise en compte de la pollution

4. Patrimoniale

- Une entrée d'abord sociale et parfois historique
- Une entrée architecturale qui ne va pas de soi.





Stratégie et réseau d'acteurs pour un patrimoine en friches.

9

Organiser l'accompagnement du projet.

- ✓ Une friche sans projet de reconversion est un patrimoine condamné,
- ✓ Le temps n'est pas forcément un allié et l'anticipation est nécessaire.

→ Un plan d'actions pour accompagner le propriétaire, le maître d'ouvrage, vers un meilleur équilibre des valeurs.



Stratégie et réseau d'acteurs pour un patrimoine en friches.

10

Organiser l'accompagnement du projet.

- ✓ Une friche sans projet de reconversion est un patrimoine condamné,
- ✓ Le temps n'est pas forcément un allié et l'anticipation est nécessaire.

Un plan d'actions pour accompagner le propriétaire, le maître d'ouvrage, vers un meilleur équilibre des valeurs.

1. Le point de départ :

Implication des élus et hiérarchisation stratégique des sites à enjeux

- Validation politique, à l'échelle d'un grand territoire de projet, de sites pilotes

2. La coordination planification-projet de territoire

Interactions pour une planification qui rend possible le projet (OAP)

- PLUI : comité de suivi + groupe de travail dédié à un site
- Inventaire hiérarchisé du patrimoine industriel (DRAC, SDAP) ?

3. L'organisation du réseau des services potentiellement concernés par un projet de reconversion, et l'adaptation des dispositifs existants.

- amélioration de l'information (organisation et mutualisation des données)
- anticipation (contribution initiale aux études et au montage de projet)
- réactivité (sauvegarde de sites menacés).

- + SDAP
- + Services régionaux de l'inventaire
- + DREAL (département sites et sols pollués)
- + ETAT (DDTM, Préfecture)
- + Conseil Régional / ADEME
- + Conseil Départemental
- + Communes et EPCI ...



Stratégie et réseau d'acteurs pour un patrimoine en friches.

11

Organiser l'accompagnement du projet.

4. L'information et l'association de la sphère privée

- La mémoire vivante,
- Les acteurs de reconversions,
- mais aussi les acteurs culturels.



Stratégie et réseau d'acteurs pour un patrimoine en friches.

12

L'information et l'association de la sphère privée

→ **mémoire vivante**, acteurs de reconversions, mais aussi acteurs culturels

Évaluer la valeur sociale du patrimoine industriel.

Expositions, enquêtes, réunions publiques.





Stratégie et réseau d'acteurs pour un patrimoine en friches.

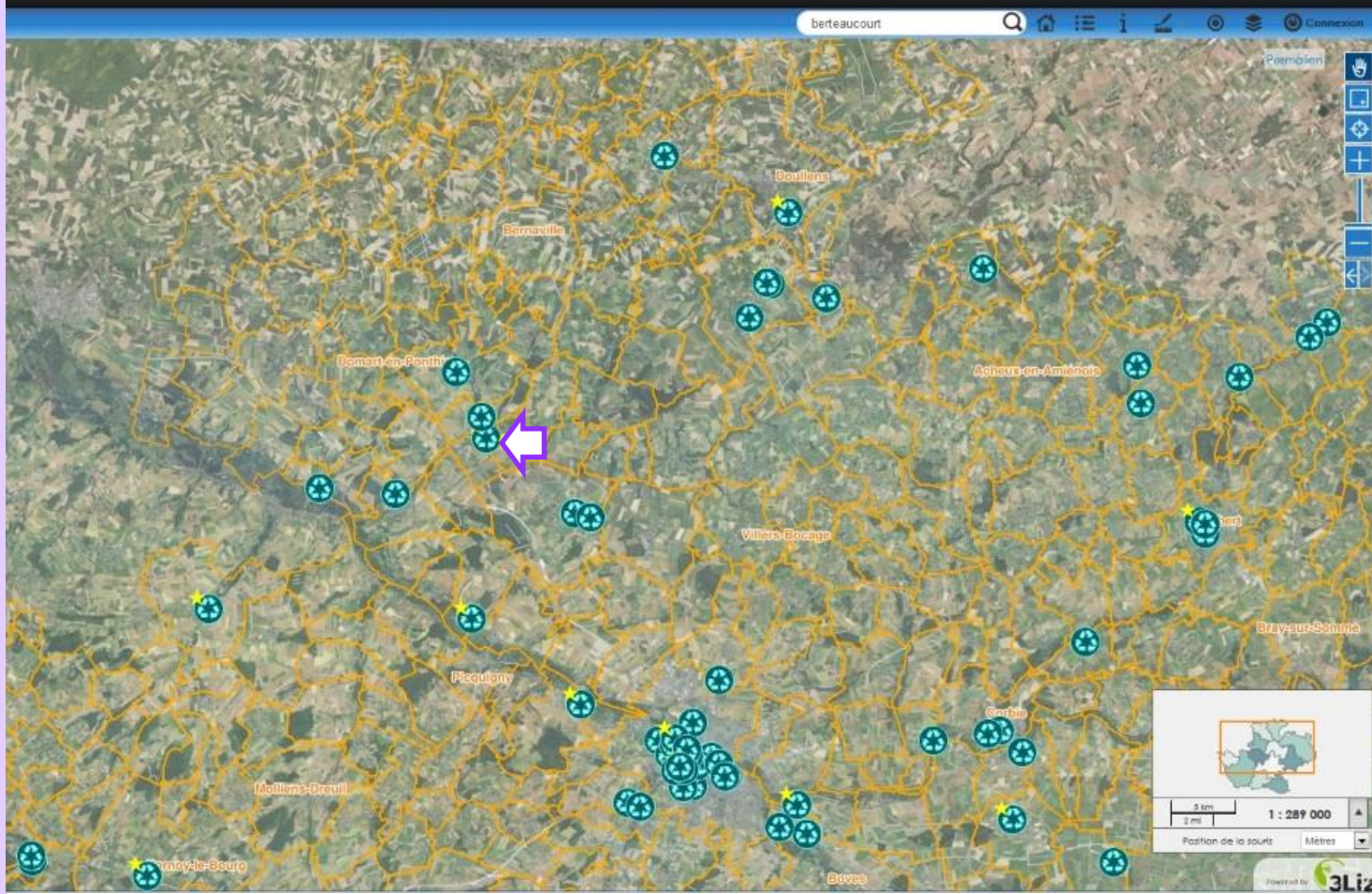
13

L'information et l'association de la sphère privée

→ mémoire vivante, **acteurs de reconversions**, mais aussi acteurs culturels

<http://carto.aduga.org/>

Atlas des friches Industrielles



Communiquer pour améliorer le potentiel de reconversion.

L'atlas des friches d'activité du Grand Amiénois.



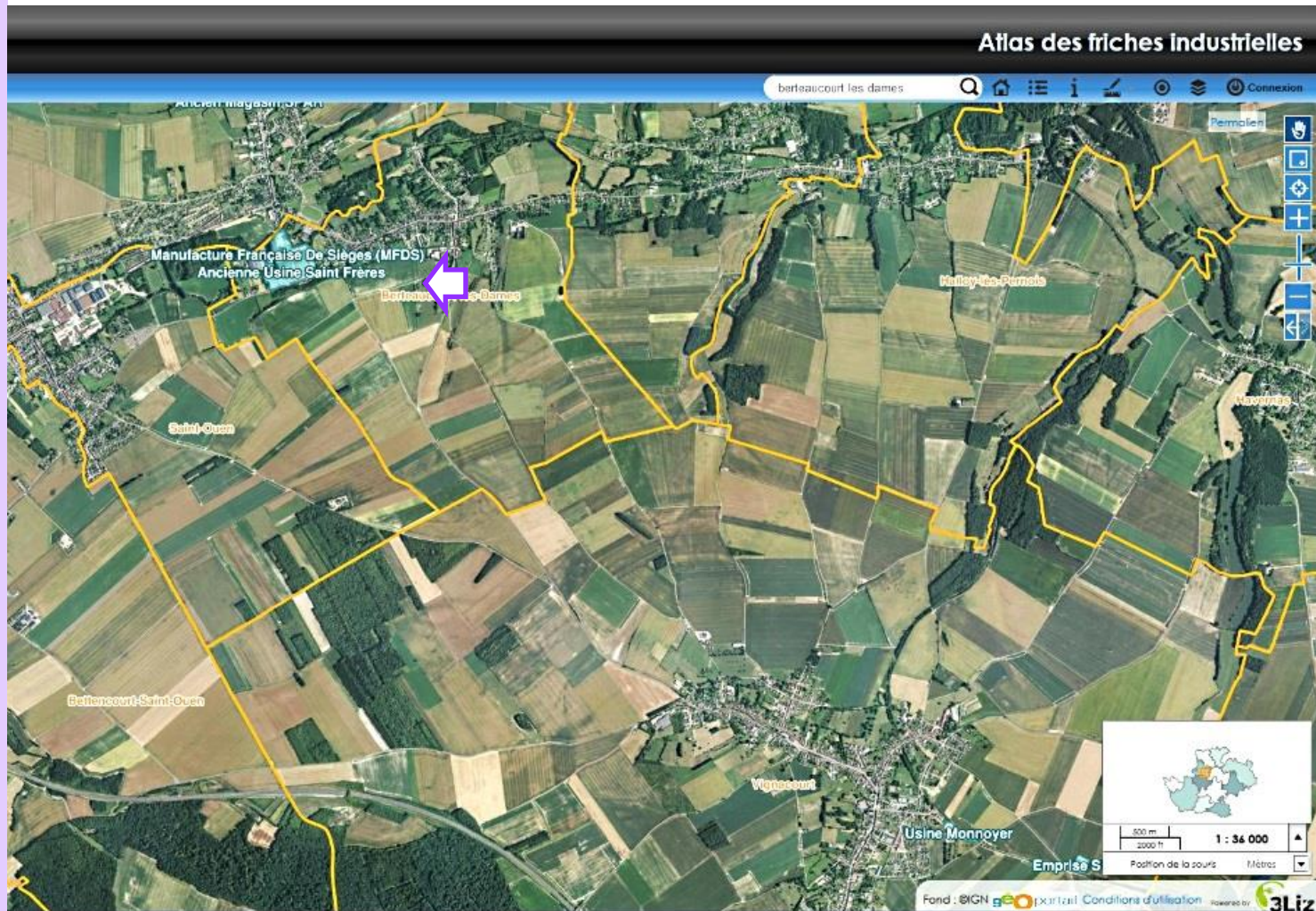
Stratégie et réseau d'acteurs pour un patrimoine en friches.

14

L'information et l'association de la sphère privée

→ mémoire vivante, **acteurs de reconversions**, mais aussi acteurs culturels

Communiquer pour améliorer le potentiel de reconversion.



Stratégie et réseau d'acteurs pour un patrimoine en friches.

15

L'information et l'association de la sphère privée

→ mémoire vivante, **acteurs de reconversions**, mais aussi acteurs culturels

Communiquer pour améliorer le potentiel de reconversion ...

... sans oublier la dimension culturelle du patrimoine.

Inventaire général du patrimoine culturel en Picardie

Atlas des friches Industrielles

Type d'occupation	Bureaux/Ateliers/Entrepôts
Activité partielle	Non
Date cessation d'activité	2009
Code NAF	310
Libellé NAF	
Source NAF	2008
Etat du document d'urbanisme	PLUI en cours d'élaboration
Zone document d'urbanisme	
PPRT	Non
Mesure de pollution	Non
Etat du bâtiment	Moyen
Projet en étude	
Type de projet	
Avancement du projet	
Maîtrise d'ouvrage	
Surface végétale	Moyenne
Eau souterraine	Oui
Typologie SCOT	Bourg
Inventaire du patrimoine	http://myurl.com/harondel
Basias	
Basol	
Date de revitalisation	

Fond : SIGN Conditions d'utilisation Powered by

Stratégie et réseau d'acteurs pour un patrimoine en friches.

16

L'information et l'association de la sphère privée

➔ mémoire vivante, **acteurs de reconversions**, mais aussi acteurs culturels

Le site de la Région | Inventaire général du patrimoine culturel | CONTACTEZ-NOUS | Liste des études disponibles

Région Nord Pas de Calais - Picardie

Rechercher... | Carte | Panier (0 éléments dans le panier)

Picardie > Somme > Bertheaucourt-les-Dames

Anciens moulins, puis scierie, devenue filature et tissage de jute Saint Frères à Bertheaucourt-les-Dames, dit d'Harondel, puis usine de meubles Sièges de France

Dossier I400076551 inclus dans [Le village de Bertheaucourt-les-Dames classé en 1985](#)

Sommaire

- Présentation
- Les débuts de la vocation industrielle du site
- L'usine Saint Frères
- De la crise à la fermeture du site
- Équipement et machines
- Approche sociale et évolution des effectifs
- Illustrations
- Localisation
- Historique
- Description
- Statut, intérêt et protection
- Documentation
- Annexes
- Références documentaires
- Œuvres connexes

Présentation

Les débuts de la vocation industrielle du site

Avant 1801, date d'implantation de la nouvelle filature de jute Saint Frères, deuxième unité de production de l'entreprise, le site d'Harondel possédait déjà une vocation industrielle. Son existence est attestée au 13^e siècle, date à laquelle Thomas de Saint-Valéry donne une rente de trois muids de blé à l'abbaye de Bertheaucourt. Au 17^e siècle, le site, qui était devenu la propriété de Charles de Gonzague, est vendu à Henri Fleurton et Jean Gousain (acte du 14 novembre 1634), moyennant la somme de 120 000 livres. À l'époque, il est occupé par deux moulins hydrauliques établis sur la Nalèvre. Sous la Révolution, ils sont confisqués à la famille de Hanolstein. Affermés dans un premier temps, les deux moulins sont finalement vendus en 1805 à Jean-Baptiste Joseph Dhavernas, meunier, qui les revend deux ans après à Remy Froment (acte de vente du 17 décembre 1807, devant Me Balledant, notaire à Pernois). Le plan cadastral de 1832 présente le plan masse des deux moulins se répondant en vis-à-vis : l'un étant à blé, l'autre à farine. Les deux meuniers François et Médard Froment vendent le site en 1853 à François Moine, associé d'Edouard Carotte (acte de vente du 7 décembre 1853, devant Me Navarre, notaire à Amiens). À partir de cette date, le site, qui n'était composé que de deux modestes moulins, prend une dimension industrielle plus importante, avec l'installation d'une scierie et d'une filature de laine, qui complètent l'un des moulins à blé à quatre paires de meules, resté en place. La rupture de l'association entre les deux manufacturiers entraîne la faillite de François Moine.

L'usine Saint Frères

Le site et le matériel en place, composé principalement de machines à carder et à filer, est alors acquis le 18 avril 1861 par la famille Saint qui y installe un tissage de jute comptant celui de Flixecourt. L'activité s'installe rapidement dans les bâtiments de l'ancienne filature de laine et les machines utilisent la force hydraulique de la grande roue. Il est cependant possible que dans le même temps, la construction de nouveaux ateliers en rez-de-chaussée avec toiture de sheds soit entreprise. Cette phase correspondrait à la série de sept travées en sheds, plus étroites que les suivantes, supportées par de nombreuses colonnes en fonte reliées entre elles par des tirants métalliques.

Mais en 1867, les bâtiments construits précédemment sont insuffisants. Face au besoin croissant de fil et à la difficulté d'obtenir une qualité de fil adaptée au tissage mécanique, Saint Frères décide de créer sa propre filature, qui sera combinée aux ateliers de tissage existants. Les ateliers en sheds sont alors agrandis, mais avec un type de supports différents qui permet un plus grand espacement. L'ensemble forme un vaste atelier de plus de 9000 m carrés. À l'avant, au nord, est construit une salle des machines avec chaudière et cheminée ainsi que des magasins à fils, qui, comme l'ancien atelier de moutillage, à l'est, présentent la particularité de recevoir une toiture bombée éclairée par une série de puits de lumière circulaires. Ce chantier important entamé, en 1867 n'est achevé qu'en 1870, comme l'indique la date située au sommet de l'entrée de la filature. Les machines sont mises en service en septembre 1870. Mais ces investissements s'avèrent rapidement insuffisants et, en 1880, de nouveaux agrandissements sont encore engagés à l'ouest.

Fiche

Les seconds entrepôts à jute vus du côté est

Impression

Texte uniquement

Télécharger

Agrandir la carte

L'ensemble industriel textile Saint Frères de Reuval

À rapprocher de

- Site ouvrière Brest-Flandre à Bertheaucourt-les-Dames
- Site ouvrière Saint Frères à Saint-Léger-les-Domart, dite site Saint-Charles

Illustrations



Stratégie et réseau d'acteurs pour un patrimoine en friches.

17

L'information et l'association de la sphère privée

→ mémoire vivante, acteurs de reconversions, mais aussi **acteurs culturels**

**Mettre à profit le
temps de la
reconversion:**

sécurisation,
mise à disposition,
événementiels ...

Stratégie et réseau d'acteurs pour un patrimoine en friches.

18

Information et association de la sphère privée

→ mémoire vivante, acteurs de reconversions, mais aussi **acteurs culturels**

Mettre à profit le temps de la reconversion.

Réinstaller le site dans la vie publique et dans sa valeur culturelle.



Exposition

Photographique

et performance artistique.

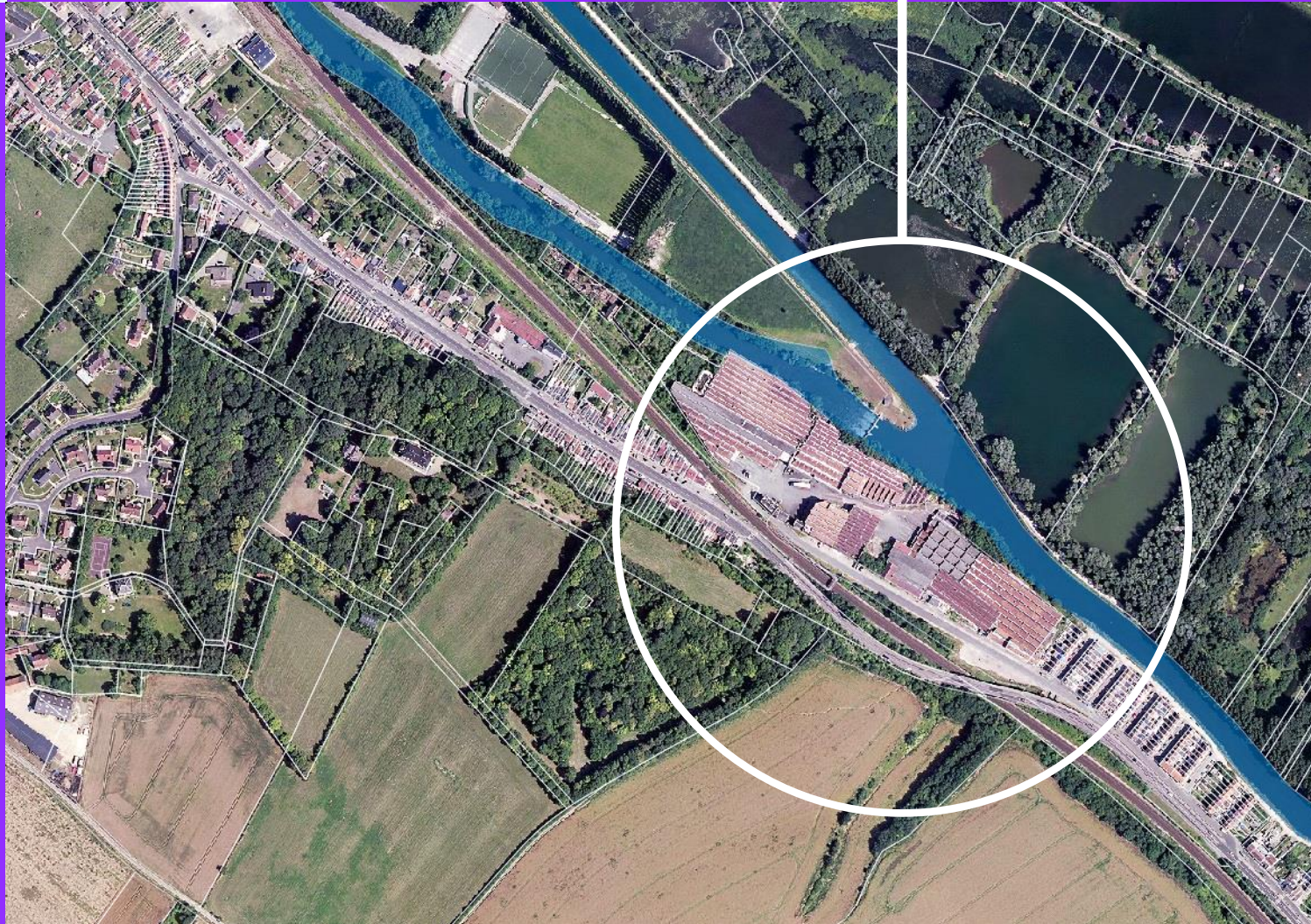
Delphine GALANT danseuse

Vincent HEQUET photographe

Stratégie et réseau d'acteurs pour un patrimoine en friches.

Œuvrer et se coordonner
pour éviter que ceci ...

« Patrimoines »
Historique,
Humain,
Architectural,
Foncier,
Naturel ...



Stratégie et réseau d'acteurs pour un patrimoine en friches.

... Ne serve qu'à cela.

« Patrimoines »
Historique,
Humain,
Architectural,
Foncier,
Naturel ...



Agence de développement et d'urbanisme du Grand Amiénois